

この度は弊社製品をお求めいただきありがとうございます。本書には安全上の注意などが記載されています。よくお読みになってから製品の使用を開始してください。

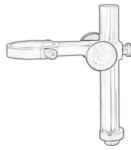
同梱品

●付属品を確認してください。

□デジタル顕微鏡



□スタンド（ホルダ）



□MicroSD カード



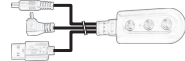
□スタンド（ベース）



□ホルダリング



□コントローラ



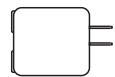
□リモコン



□USB ケーブル



□AC アダプタ



□保護フィルタ

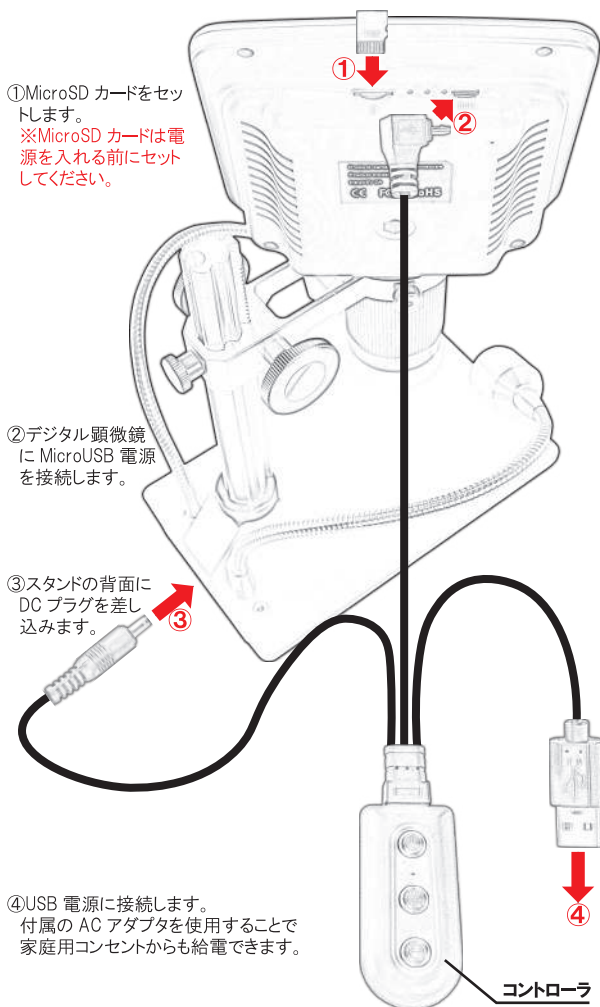


□フィルタシール



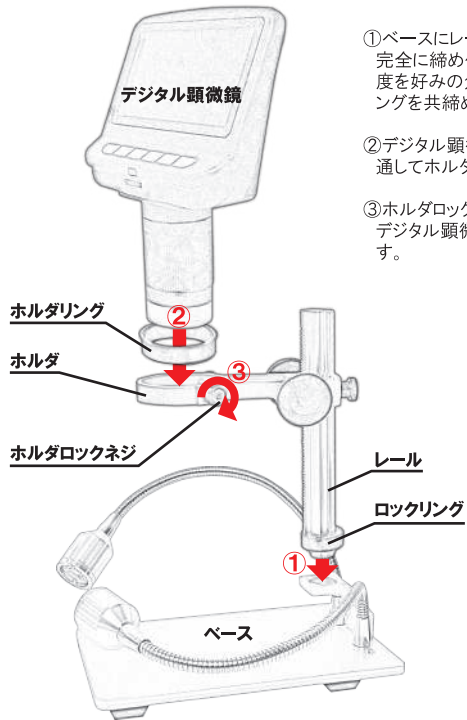
SD カード・コントローラ（電源）の接続方法

●SD カード・リモコンを接続します。



各部の名称・取り付け

●スタンドにデジタル顕微鏡を取り付けます。



パソコン機器との連携

●パソコンに接続することで保存画像のコピーやUSBカメラデバイスとして動作します。



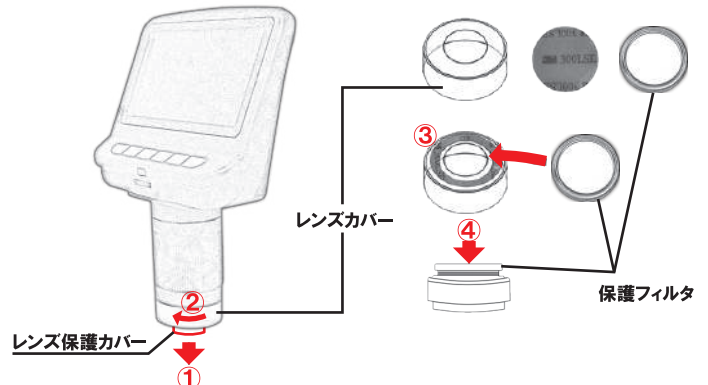
- ① 付属の USB ケーブルを使用してパソコンと接続します。
- ② メモリを選択すると搭載中の MicroSD カードのデータを直接パソコンで操作できます。
- ③ PCカメラを選択するとパソコンに USB カメラとして認識します。Windows 標準のカメラアプリなどでカメラ画像を表示することが可能です。
- ④ ビデオを選択すると標準画面に戻り、電源ケーブルとして動作します。

※Windows は米国 Microsoft Corporation の米国およびその他の国における登録商標です。

レンズカバーの調整

●レンズ保護カバーを外し、保護フィルタを取り付けます。

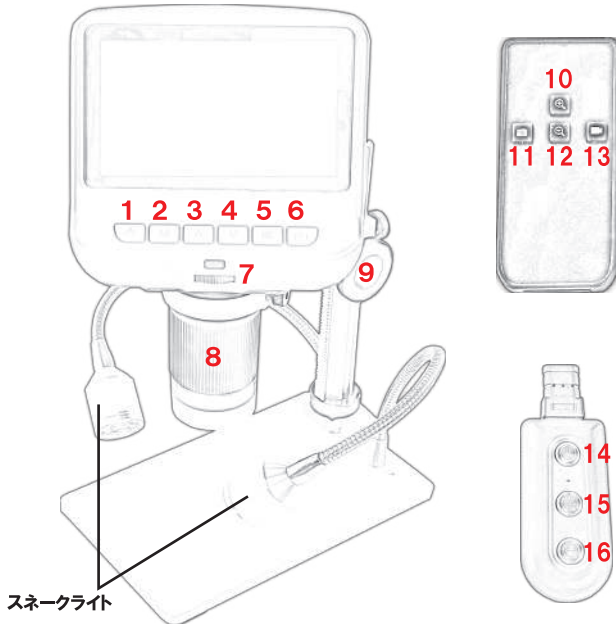
※保護フィルタはレンズへの物理的接触を防止するためのもので必ずしも取り付ける必要はありません。



- ① レンズ保護カバーを外します。※撮影時は外して使用します。
- ② デジタル顕微鏡のレンズカバーを外します。左に回すと外すことができます。
- ③ レンズカバーにフィルタシール（両面テープ）のリング部分のみを貼ります。
- ④ 保護フィルタ（ねじり切られている方）をフィルタシールに押し付けて接着します。※フィルタシールは市販の両面テープでも代用可能です。

ボタン・可動部の機能

●ボタン・可動部の機能を説明します。



スネークライト

- 電源ボタン…モニターの電源を OFF/ON します。
- モードボタン…ビデオ / 写真 / プレビューモードを切り替えます。
- 上ボタン…デジタルズームの拡大 / メニューの表示では上スクロールします。
- 下ボタン…デジタルズームの縮小 / メニューの表示では下スクロールします。
- OK ボタン…ビデオ録画の開始と停止 / 写真の撮影 / メニュー表示では設定変更を確定します。
- スナップショット…ビデオモード中写真を撮影したいときに使用します。
- カメラ調光ダイヤル…カメラ先端の LED ライトの明るさを調整します。
- フォーカスダイヤル…撮影対象物にフォーカスを合わせるダイヤルです。
- 微調ダイヤル…撮影対象物のワークディスタンスを調整します。
- 拡大ボタン…デジタルズームで拡大表示します。メニューの表示では上スクロールします。
- スナップショット…ビデオモード中に写真を撮影したいときに使用します。
- 縮小ボタン…デジタルズームで拡大表示した画像を縮小します。メニューの表示では下スクロールします。
- 撮影ボタン…ビデオ録画の開始と停止 / 写真の撮影を実行します。
- 主電源ボタン…デジタル顕微鏡とスネークライトへの電力供給を ON/OFF します。
- ライト UP…スネークライトの明るさを強くします。
- ライト DOWN…スネークライトの明るさを弱くします。
※スネークライトのみを OFF にしたい場合は、スタンド背面の DC プラグを抜きます。

【各種設定の変更】

「2. モードボタン」を長押しすることで各種設定のメニューが表示されます。

- 解像度…解像度を HD と FHD から選択できますが、カメラの性能上どちらを選択しても実質 HD 解像度となります。
- 画質…1M (100 万画素) ~ 12M (1200 万画素) まで変更できますが、1M 以上、解像度が上がるわけではありません。表示するパソコンモニターの解像度に合わせて変更してください。
- ホワイトバランス…ホワイトバランスを環境光に合わせて変更します。
オートマッチ → 一般的な設定です。特殊な環境でなければこちらを選択します。
日光 → 晴天の野外で撮影するときに適しています。
曇りの日 → 曇り / 雨天の野外で撮影するときに適しています。
タンクステン (白熱電球) → 室内 (白熱電球) で撮影するときに適しています。
蛍光灯 → 室内 (蛍光灯) で撮影するときに適しています。
- Ev…露出を調整します。
- グリッドの位置合わせ…グリッド線を表示します。モニタ上の表示のみで保存画像には反映されません。
オフ → 非表示
クロスネット → 十字スケールを表示
井字網 → 縦横等間隔のグリッド線を表示
- 言語設定…メニューの言語を 14 言語から選択します。
- 周波数…映像に乱れが生じる場合に変更することで改善する場合があります。
- フォーマット…MicroSD カードのデータを消去して初期化します。
- 初期設定に戻す…各種設定を工場出荷状態に戻します。
- バージョン…ファームウェアバージョンを表示します。

※設定が終わり、撮影画面に戻るには「2. モードボタン」を押してください。

安全上のご注意

●お使いになる前に必ずお読みください。

※ここに示した内容は、製品を安全に正しくご使用いただき、使用者や他の人々への危害、財産への損害を未然に防止するためのものです。

●文中の表示について

	警告	誤った取り扱いをすると、人が死亡または負傷を負うことが想定されることを示します。
	注意	誤った取り扱いをすると、人が障害を負う、または物的損害の発生が想定されることを示します。
絵表示について		禁止：してはいけないことを示します。 (例：分解禁止)
		指示：必ず行っていただきたいことを示します。 (例：コンセントから抜く)

警告

- 本体を分解・修理・加工・改造したりしないでください。故障や感電、火災のおそれがあります。
- 乳幼児の手の届かない範囲で使用や保管を行ってください。思わぬ事故につながるおそれがあります。

注意

- 本体が濡れた状態や、濡れ手で使用しないでください。感電するおそれがあります。
- LED の光を人に向けたり、光に目を近づけたりしないでください。使用者や周りの方の視力に悪影響を及ぼすおそれがあります。
- 落としたり強い衝撃を与えないでください。故障のおそれがあります。
- 使用後は、直射日光の当たらない湿気の少ない風通しの良い暗所で保管してください。故障のおそれがあります。
- 必ず本製品から USB ケーブルを抜いてお手入れを行ってください。思わぬ事故や故障の原因となります。
- お手入れでシンナー、ベンジンなどの有機溶剤、クレンザー、金属たわしなどは使用しないでください。変色・変形・変質のおそれがあります。

故障かな?と思ったら

Q1. MicroSD カードを認識しない。

A1. デジタル顕微鏡の電源を入れる前に MicroSD カードをセットしないと認識しません。デジタル顕微鏡の電源を入れなおしてください。

Q2. リモコンの撮影ボタンが反応しない。

A2. 本書説明 11 のボタンはスナップショットです。撮影ボタンとは異なりますのでご注意ください。撮影ボタンは本書説明 13 になります。

製品仕様

カメラ	1/4 型 CMOS
カメラ解像度 (約)	100 万画素
動画サイズ	最大 1080P/30fps (AVI)
倍率	4 ~ 43 倍 (4.3 型モニタの場合) 20 型相当の外部モニタ表示にて最大 200 倍
静止画サイズ	最大 4032x3024 (JPG)
ワークディスタンス	20 ~ 105mm (スタンド可動上限による)
フォーカス	手動
デジタルズーム (約)	最大 100 倍表示 (5.0 拡大時)
保存媒体	MicroSD カード (最大 32GB)
電源	DC5V 2A
光源	白色 LEDx8
モニタサイズ	4.3 型
寸法	顕微鏡：182x120x60mm スタンド：190x162x100mm
モニタ解像度	480x272

保証書

お買い上げ明細と合わせて本書を保管いただけますようお願い申し上げます。

なお、弊社の保証規約については弊社サポートページ (<http://3rrr.co.jp/supports/hosyo/>) をご覧ください。

商品名	液晶付きデジタル顕微鏡
品番	3R-MSLCD43
保証期間	お買い上げより6ヶ月

販売店様記入欄

MADE IN CHINA



スリーアールソリューション 株式会社

3R SOLUTION CORP. JAPAN

〒812-0008 福岡市博多区東光2丁目8-30 東光第一ビル2階

TEL: 092-260-3031 FAX: 092-441-4077

MAIL: info@3rrr.co.jp URL: 3rrr-btob.jp

